

INSTRUCCIONES

Antes de instalar

Para la adecuada colocación de los paneles de Kobert-In, debido a su gran tamaño, se deberán tener varios aspectos en cuenta antes de la instalación.

1. Comprobar la ruta hasta el lugar donde se pretenda colocar el panel, para asegurarse que dos personas podrán manipular el panel hasta el lugar de la instalación.
2. En ningún caso podemos instalar Kobert-In en el exterior. Ante cualquier duda consultar con el fabricante.
3. Revisar toda la información de la ficha técnica para saber si el producto cumple los requisitos adecuados del lugar donde se quiere instalar.
4. Habilitar un espacio de trabajo amplio y seguro para poder manipular la placa (cortar, encolar, etc.).
5. Kobert-In está concebido para la instalación vertical al tratarse de un producto no rectificado.

Material necesario para instalación

1. Sierra circular con guía de corte. La guía de corte deberá tener los tramos suficientes para cubrir el corte entero en longitud de la plancha 2600 mm, recomendamos que la guía sea de 3 metros. Disco de sierra apto para el corte de aluminio. Se recomienda para diámetro 300 Z96 Grosor de diente 3,2mm, ángulo de destalonado 15°, ángulo de desprendimiento 10° positivo.
2. Adhesivo de construcción. Use un adhesivo a base de silicona cuando instale paneles sobre cerámica existente.
3. Sellador para rellenar juntas.
4. Pistola para aplicación de silicona.
5. Espátula de plástico (para limpiar el excedente de silicona).
6. Taladro eléctrico. Solo es necesario si tenemos que hacer agujeros para encajes, enchufes, etc. Para el taladro se recomienda broca de acero de corte rápido ACR, geometría de la herramienta: Ángulo de punta: 100° - 140° y Ángulo de desprendimiento: 30° - 45°.
7. Cinta adhesiva de papel.
8. Lija de esponja de grano 120.

Transporte y manipulación

1. Una vez abierto el paquete y antes de transportar las piezas al lugar de la instalación asegurarse que están en buen estado.
2. Transportar entre dos personas los paneles de Kobert-In (Figura 1).
3. Evitar apoyar la pieza al suelo por las puntas, en el caso que no haya más remedio deberíamos apoyar la pieza sobre algún tipo de útil que sea más blando que la pieza, por ejemplo, madera, goma, etc.
4. Para transportar las piezas usar guantes protectores.
5. Transportar las placas perpendicularmente al suelo.
6. Escoger una zona de trabajo amplia y segura lo más cerca de la instalación.
7. Para el corte de las piezas deberíamos preparar una mesa de corte que tenga una altura cómoda para que los instaladores puedan trabajar con la máxima precisión.

Recomendaciones

1. Comprobar la planimetría de la pared con una regla de 5' (1,5 metros) en varias direcciones (Figura 2), la máxima tolerancia admitida es 1/8" (3 mm). En caso de ser superior se debe rellenar con algún material de relleno que quede perfectamente fijado a la pared. Comprobar también que la pared esté libre de humedades. Limpiar todo el polvo, grasa o cualquier otra sustancia que pueda comprometer la adherencia del adhesivo.
2. Tenga en cuenta la secuencia de los diseños de los paneles. La mayoría de los modelos dispone de 5 variaciones diferentes y estas siempre están dispuestas en orden del 1 al 5 durante la producción, sin embargo, es posible que no estén en ese orden cuando se empaquetan. Todos los paneles tienen una pequeña marca de agua en el borde donde usted determina qué panel debe seguir el orden recomendado de instalación.

Aplicar el adhesivo

1. Primero coloque el panel en la mesa de trabajo con el lado no impreso hacia arriba, retire la película protectora, aplique el adhesivo recomendado (Figura 3) teniendo en cuenta que el cordón no debe ser inferior a 1/8" (3 mm) de espesor (Figura 3a). Esto se puede controlar por el diámetro del orificio en el aplicador de cartucho.
2. El adhesivo debe colocarse alrededor del perímetro del panel en los cuatro lados, aproximadamente a 1" (2,5 cm) del borde. Luego aplique cordones verticales a lo largo del panel a una distancia de aproximadamente 8" (20 cm) (Figura 3b).

Instalación del panel

1. Coloque el panel con el adhesivo contra la pared (Figura 4). El adhesivo le permite ajustar el panel durante un período de 15 a 20 minutos (dependiendo de la marca usada). Este tiempo varía según la humedad dentro de la habitación donde se está instalando. La alta humedad reduce el tiempo y la baja humedad aumenta el tiempo.
2. Recomendamos usar espaciadores de 1/8" (3 mm) entre los paneles y entre los paneles y el suelo (Figura 5).

Corte

1. Para cortar el panel debe usar una sierra circular y una hoja recomendada para cortar aluminio. El corte siempre debe hacerse con el lado impreso hacia arriba. Antes de cortar, fije la guía de corte con la ayuda de pinzas de presión (Figura 6).
2. Recomendamos el uso de una escuadra para que el corte sea recto. Una vez hecho el corte, lije con cuidado el borde cortado con papel de lija de grano 120.

Aplicación de sellador en las juntas

1. Una vez que se hayan instalado todos los paneles, ponga cinta adhesiva a cada lado de las juntas antes de rellenar con el sellador (Figura 7).
2. Limpiar el exceso de sellador con una espátula de plástico húmeda (Figura 8). Importante: La limpieza del exceso de sellador no debe retrasarse. Cuanto más seco esté el sellador, más difícil será eliminarlo.

INSTALLATION TIPS / CONSEILS D'INSTALLATION / CONSEJOS DE INSTALACIÓN

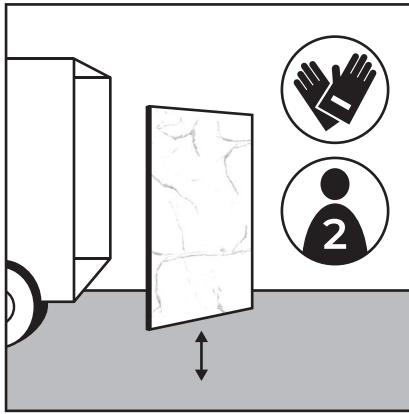


Figure 1

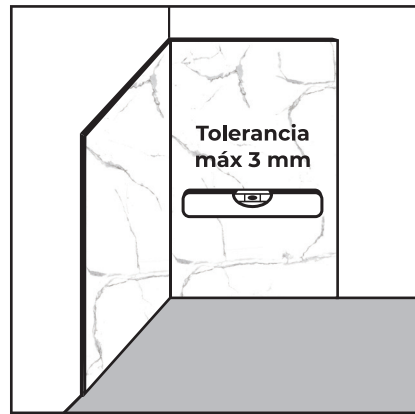


Figure 2

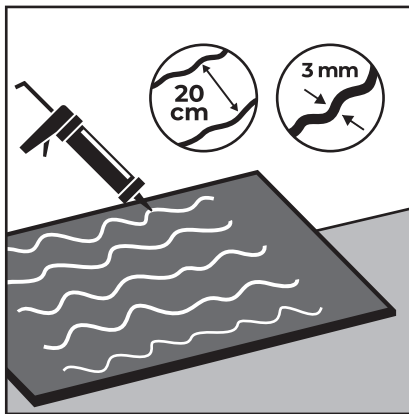


Figure 3

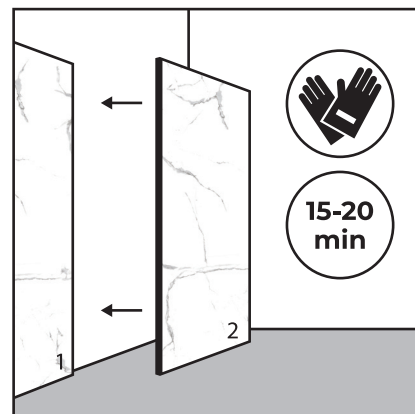


Figure 4

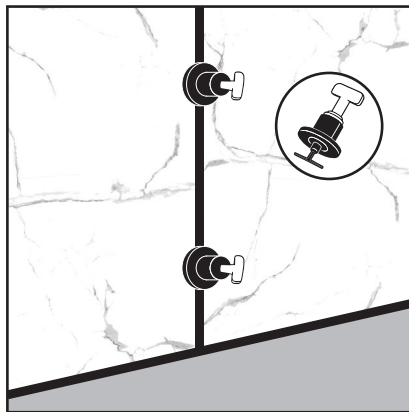


Figure 5

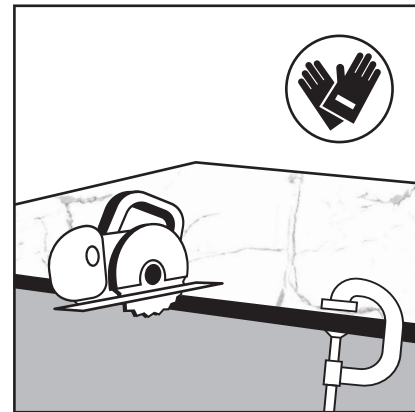


Figure 6

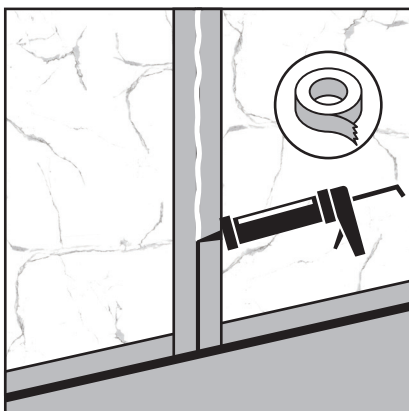


Figure 7

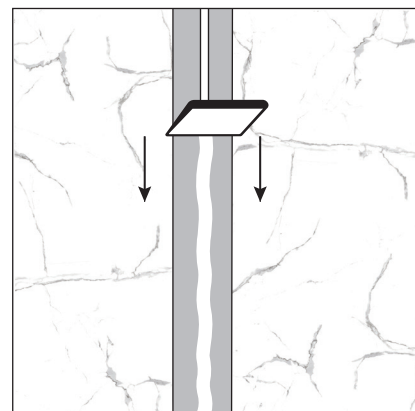


Figure 8