



Antes da instalação

Devido ao seu grande formato, vários aspetos devem ser tidos em conta antes da instalação.

1. Verifique o acesso para onde os painéis se destinam a ser colocados, para garantir que duas pessoas poderão manusear o painel até ao local de instalação.
2. O Kobert In não pode ser instalado ao ar livre. Em caso de dúvida, consulte o fabricante.
3. Reveja todas as informações na ficha técnica para saber se o produto satisfaz os requisitos adequados do local onde o pretende instalar.
4. Estabeleça um espaço de trabalho amplo e seguro para poder manipular os painéis.
5. O Kobert In foi concebido para a instalação vertical, uma vez que se trata de um produto não retificado.

Content of the box

The box contains two panels of 1200x1200. These panels have continuity if you place one on the top of the other in the correct sense.

Equipamentos e Materiais para instalar painéis de Kobert In

1. Serra de mesa/serra circular com guia de corte. A guia de corte deve ser suficientemente comprida para cortar o comprimento do painel. A lâmina de serra circular deve ser adequada para o corte de alumínio.
2. Mapeflex MS45 - Adesivo elástico selante híbrido à base de polímeros modificados com alto módulo de elasticidade e cura rápida.
3. MAPESIL AC - Vedante para preencher juntas.
4. Fita adesiva larga para proteger as bordas dos painéis do excesso de vedante.
5. Pistola aplicador massa juntas / vedante entre painéis.
6. Espátula de plástico para limpar o excesso de vedante.
7. A broca elétrica só é necessária se for necessário fazer furos para tomadas elétricas, interruptores de luz, etc. Recomenda-se uma broca de aço de corte rápido.
8. Lixa 120 areia.

Transporte & Manuseamento

1. Ao abrir a embalagem/paquete, antes de manusear os painéis, certifique-se de que estão em boas condições.
2. Carregue os painéis de Kobert In como peças individuais utilizando duas pessoas (Figura 1).
3. Evite colocar os painéis no chão pelos cantos, tente sempre colocar os painéis na borda plana e apoiá-lo com algo macio como madeira ou borracha que evitará arranhões.
4. Use luvas de proteção ao manusear os painéis.
5. Transporte os painéis perpendicularmente para o chão.
6. Selecione uma área de trabalho aberta e segura e o mais próximo possível do local de instalação.
7. Ao cortar os painéis, certifique-se de que a altura da mesa de corte está a um nível confortável para os instaladores assegurarem cortes de precisão.

Recomendações

1. Verifique o nivelamento da parede onde você está instalando os painéis usando um nível de 5' (Figura 2). A tolerância máxima permitida é de 1/8 de polegada; qualquer coisa a mais deve ser preenchida com algum material de enchimento fixado na parede para uniformizá-la. Verifique também se a superfície da parede onde você está instalando está seca e livre de umidade. Limpe toda poeira, graxa ou qualquer outra substância que possa comprometer a aderência do painel à parede.
2. Esteja ciente de que cada caixa possui dois painéis. Para ter uma ótima visualização do projeto, esses dois painéis devem ser instalados um sobre o outro, dando continuidade ao projeto conforme mostrado na (Figura 2).

Aplicar o Adesivo

1. Primeiro coloque o painel sobre a mesa de trabalho com o lado não impresso voltado para cima, retire a película protetora, aplique o adesivo recomendado (Figura 3) levando em consideração que a espessura da rosca não deve ser inferior a 1/8 de polegada (Figura 3a), isso pode ser controlado pelo diâmetro do furo no cartucho aplicador
2. O adesivo deve ser colocado ao redor do perímetro do painel em todos os quatro lados, a cerca de 2,5 cm da borda. Em seguida, aplique linha vertical para cima e para baixo ao longo do comprimento do painel, com cerca de 20 centímetros de distância. (Figura 3b).

Instalar o Painel

1. Coloque o painel nº 1 contra a parede seguindo os passos da figura 3 coloque o painel nº 2 em cima do painel nº 1 certificando-se de que tenham a direção de continuidade correta (Figura 4). Para continuar a instalação, coloque o painel nº 1 de uma nova caixa próximo ao painel nº 1 e repita as etapas seguindo o painel nº 2 na parte superior. O adesivo permitirá fazer ajustes de posicionamento por 15 a 20 minutos (dependendo da marca utilizada). Este tempo varia de acordo com a umidade do ambiente onde está sendo instalado. A alta umidade reduz o tempo e a baixa umidade aumenta o tempo.
2. Instale espaçadores (Figura 5). Recomendamos colocar espaçadores de 1/8 de polegada entre cada painel e entre os painéis e o piso.

Corte

1. Para cortar os painéis deve utilizar uma serra circular e uma lâmina recomendada (Figura 6). A operação de corte deve ser sempre feita com o lado impresso para cima. Antes de fazer o corte, fixe a guia de corte ao painel utilizando grampos de pressão, recomendamos a utilização de um quadrado para garantir que o corte está reto.
2. Uma vez feito o corte, lixe cuidadosamente a borda cortada com lixa para suavizar.

Aplicação de vedante nas articulações

1. Uma vez instalados todos os painéis, tape cada lado das juntas (fita adesiva) antes de preencher com vedante (Figura 7).
2. Limpe o vedante em excesso com uma espátula de plástico (Figura 8). Importante: a limpeza do vedante em excesso não deve ser demorada, quanto mais seco estiver o vedante, mais difícil será removê-lo.

INSTALLATION TIPS / CONSEILS D'INSTALLATION / CONSEJOS DE INSTALACIÓN

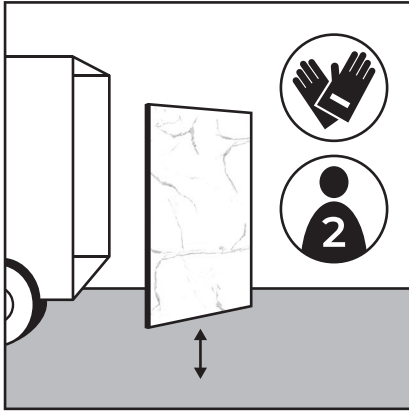


Figure 1

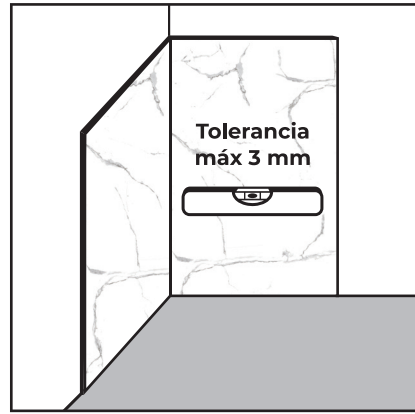


Figure 2

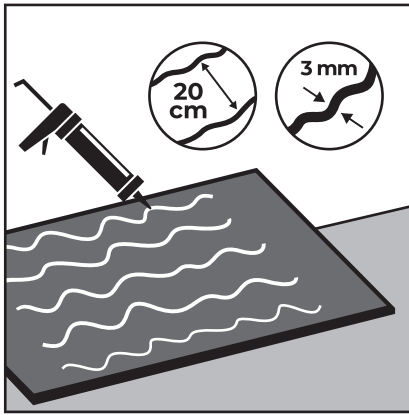


Figure 3

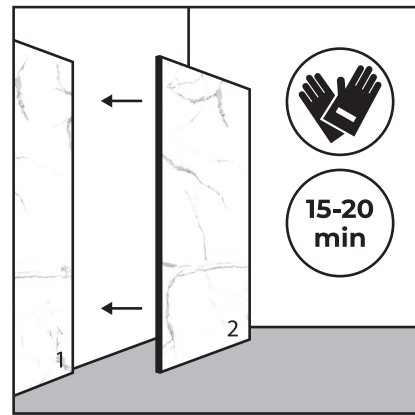


Figure 4

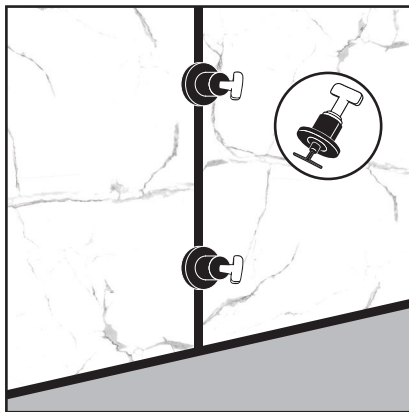


Figure 5

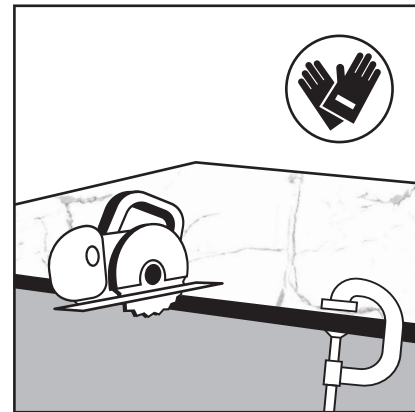


Figure 6



Figure 7

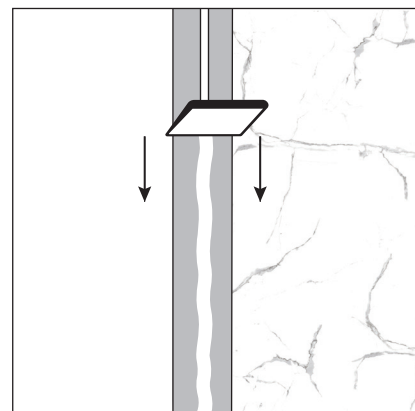


Figure 8