



Prima dell'installazione

Per il corretto posizionamento dei pannelli Kobert-In, a causa delle loro grandi dimensioni, è necessario tenere conto di diversi aspetti prima dell'installazione.

1. Controllare il percorso verso il luogo in cui si intende posizionare il pannello, per assicurarsi che due persone possano maneggiare il pannello fino al luogo di installazione.
2. In nessun caso Kobert-In può essere installato all'esterno.
3. Rivedere tutte le informazioni sulla scheda tecnica per scoprire se il prodotto soddisfa i requisiti appropriati per il luogo in cui deve essere installato.
4. Fornire uno spazio di lavoro ampio e sicuro per poter manipolare il pannello (taglio, incollaggio, ecc.).
5. Kobert-In è progettato per l'installazione verticale in quanto è un prodotto non rettificato.

Materiale necessario per l'installazione

1. Sega circolare con guida di taglio. La guida di taglio deve avere sezioni sufficienti per coprire l'intero taglio in lunghezza del foglio. Raccomandiamo che la guida sia lunga 3 metri e che la lama della sega sia adatta al taglio dell'alluminio, con un diametro di 300 Z96, spessore del dente di 3,2 mm, angolo di sottosquadro di 15° e angolo di spoglia positivo di 10°.
2. Adesivo da costruzione. Utilizzare un adesivo a base di silicone durante l'installazione di pannelli su ceramica esistente.
3. Sigillante per riempire i giunti.
4. Pistola per applicazione silicone.
5. Spatola in plastica (per pulire il silicone in eccesso).
6. Trapano elettrico. Serve solo se dobbiamo fare fori per prese, spine, ecc. Per il trapano si consiglia la punta per trapano in acciaio ad alta velocità ACR. Geometria dell'utensile: angolo di punta: 100° - 140° e angolo di spoglia: 30° - 45°.
7. Nastro adesivo di carta.
8. Carta vetrata spugnosa grana 120.

Trasporto e movimentazione

1. Prima di trasportare le parti nel luogo di installazione, assicurarsi che siano in buone condizioni.
2. Due persone trasportano i pannelli Kobert-In (Figura 1).
3. Evitare di appoggiare il pezzo a terra per le estremità, nel caso in cui non ci sia altro rimedio dovremmo appoggiare il pezzo su qualche tipo di attrezzo più morbido del pezzo, ad esempio legno, gomma, ecc.
4. Per trasportare le parti, utilizzare guanti protettivi.
5. Trasportare le lastre perpendicolarmente al suolo.
6. Scegliere un'area di lavoro ampia e sicura il più vicino possibile all'installazione.
7. Per il taglio dei pezzi dovremo predisporre un tavolo da taglio che abbia un'altezza comoda in modo che gli installatori possano lavorare con la massima precisione.

Raccomandazioni

1. Verificare la planimetria della parete con un righello da 1,5 metri nelle varie direzioni (Figura 2), la tolleranza massima consentita è di 3 mm. Se è più alto, deve essere riempito con del materiale di riempimento che sia perfettamente fissato al muro. Verificare inoltre che il muro sia privo di umidità. Pulire tutta la polvere, il grasso o qualsiasi altra sostanza che possa compromettere l'adesione dell'adesivo.
2. Notare la sequenza dei layout dei pannelli. La maggior parte dei modelli ha 5 diverse varianti e queste sono sempre disposte in ordine da 1 a 5 durante la produzione, tuttavia potrebbero non essere in quell'ordine quando sono pronte per la spedizione.

Applicare l'adesivo

1. Posizionare prima il pannello sul piano di lavoro con il lato non stampato rivolto verso l'alto, rimuovere la pellicola protettiva, applicare l'adesivo consigliato (Figura 3) tenendo presente che lo spessore del cordone non deve essere inferiore a 3mm. Questo può essere controllato dal diametro del foro nell'applicatore della cartuccia.
2. L'adesivo va posizionato lungo il perimetro del pannello su tutti e quattro i lati, a circa 2,5 cm dal bordo. Quindi applicare perline verticali lungo la lunghezza del pannello ad una distanza di circa 20 cm.

Installazione del pannello

1. Posizionare il pannello con l'adesivo contro il muro (Figura 4). L'adesivo consigliato (Mapeflex di Mapei) consente la presa del pannello in un tempo di 15-20 minuti. Questo tempo varia a seconda dell'umidità all'interno della stanza in cui viene installato. L'umidità elevata riduce il tempo e l'umidità bassa lo aumenta.
2. Si consiglia di utilizzare distanziatori da 3 mm tra i pannelli e tra i pannelli e il pavimento (Figura 5).

Tagliare il pannello

1. Per tagliare il pannello è necessario utilizzare una sega circolare e una lama consigliata per il taglio dell'alluminio. Il taglio deve essere sempre eseguito con il lato stampato rivolto verso l'alto. Prima di tagliare, fissare la guida di taglio con l'aiuto delle morse (Figura 6).
2. Si consiglia l'uso di una squadra in modo che il taglio sia dritto. Una volta effettuato il taglio, levigare accuratamente il bordo tagliato con carta vetrata a grana 120.

Applicazione di sigillante nelle fughe

1. Una volta che tutti i pannelli sono stati installati, nastrare ogni lato dei giunti prima di riempire con sigillante (Figura 7).
2. Pulire il sigillante in eccesso con una spatola di plastica bagnata (Figura 8). Importante: la pulizia del sigillante in eccesso non deve essere ritardata. Più secco è il sigillante, più difficile sarà rimuoverlo.

INSTALLATION TIPS / CONSEILS D'INSTALLATION / CONSEJOS DE INSTALACIÓN

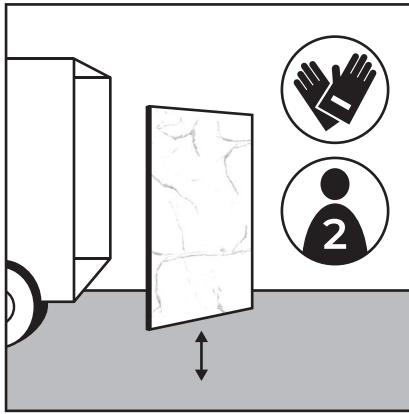


Figure 1

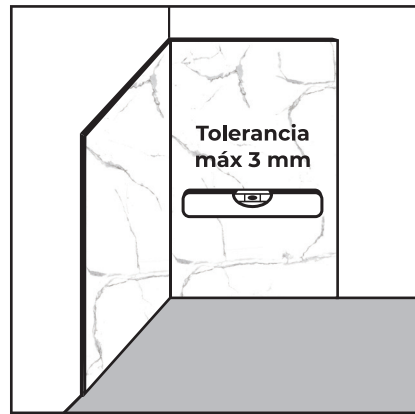


Figure 2

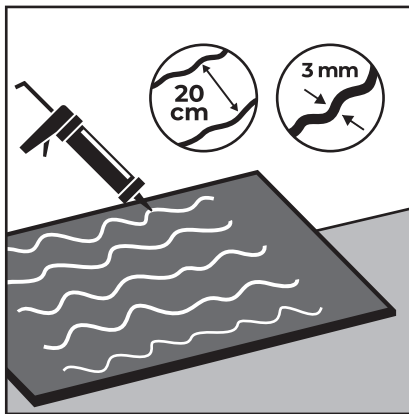


Figure 3

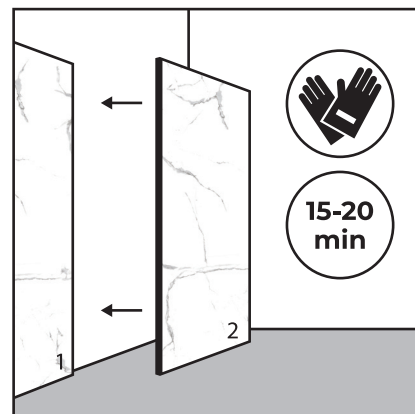


Figure 4

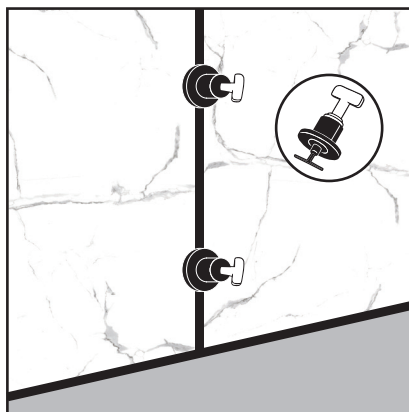


Figure 5

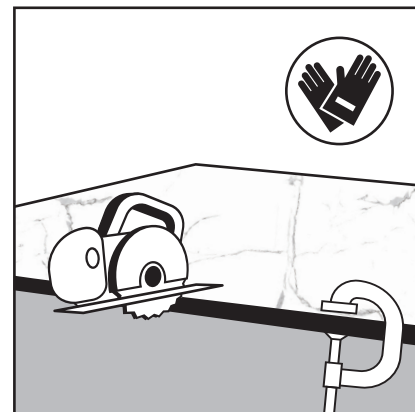


Figure 6

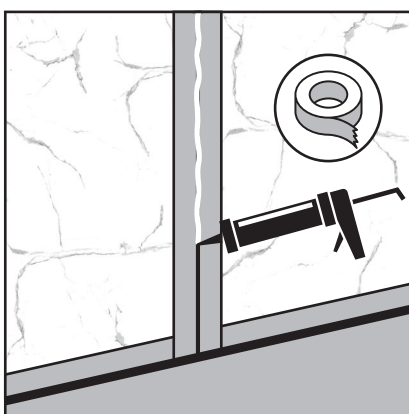


Figure 7

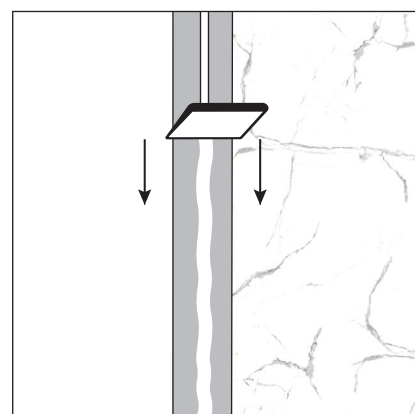


Figure 8