



## Prior to Installation

Due to its large size, several aspects should be taken into account before installation.

1. Check the route to the location where the panels are intended to be placed, to ensure that two people will be able to handle the panel to the installation place.
2. Kobert-In cannot be installed outdoors. When in doubt, check with the manufacturer.
3. Review all the information on the technical sheet to know if the product meets the appropriate requirements of the place where you want to install.
4. Establish a wide and safe workspace to be able to manipulate the panels.

## Equipment & Materials to Install Kobert-In Panels

1. Table saw/Circular saw with cutting guide. Cutting guide must be long enough to cut the length of the panel. Circular saw blade should be suitable for cutting aluminum.
2. Rubber trowel to apply grout material between panels.
3. Sponge to clean excess grout.
4. Electric drill is only necessary if you need to make holes for electrical outlets, light switches, etc. A quick cutting steel drill bit is recommended.
5. Wide masking tape to protect edges of panels from excess grout.
6. Sandpaper #120.
7. Construction Adhesive: Make sure you use the proper adhesive appropriated for the surface you'll glue the panel on. Please read the information on the tube prior to use it. We recommend the following brand DAP MAX SRENGTH, Lepage, PL and Adfast.
8. Grout or silicone to fill in seams.

## Transportation & Handling

1. Upon opening the package/pallet, before you handle the panels, make sure they are in good condition.
2. Carry the Kobert-In panels as individual pieces using two people (Figure 1).
3. Avoid setting the panels on the floor by the corners, always try to set the panels down on the flat edge and support it with something soft like wood or rubber that will avoid scratches.
4. Wear protective gloves when handling the panels.
5. Transport the panels perpendicular to the ground.
6. Select an open and safe work area as close as possible to the installation location.
7. When cutting the panels be sure that the height of the cutting table is at a comfortable level for the installers to ensure precision cuts.

## Recommendations

1. Check the flatness of the wall you are installing the panels on using a 5' level (Figure 2). The maximum allowable tolerance is 1/8 inch, anything more should be filled with some filler material that is fixed to the wall to even it out. Also check that the wall surface you are installing onto is dry and free of moisture. Clean all dust, grease or any other substance that may compromise the adhesion of the panel to the wall.

2. Be aware that every box has two panels. To have an optimal design view, these two panels have to be installed one on the top of the other, making the design continuity as shown in the (Figure 2).

## Apply the Adhesive

1. First place the panel on the work table with the non-printed side up, remove the protective film, apply the recommended adhesive (Figure 3) taking into account that the thread should be no less than 1/8 inch thick (Figure 3a), this can be controlled by the diameter of the hole in the cartridge applicator
2. The adhesive should be placed around the perimeter of the panel on all four sides at about 1 inch from the edge. Then apply vertical thread up and down the length of the panel at about 8 inches apart. (Figure 3b).

## Install the Panel

1. Place the panel against the wall with the adhesive side toward the wall (Figure 4). The adhesive will allow you to make positioning adjustments for 15-20 minutes (depending on the used brand). This time varies based of the humidity within the room where it is being installed. High humidity reduces the time and low humidity increases the time.
2. Install spacers (Figure 5). We recommend placing 1/8-inch spacers between each panel and between panels and the floor.

## Cutting

1. To cut the panels you must use a circular saw with a finishing blade with a minimum of 80 tooth or an aluminium cutting blade (Figure 6). The cutting operation should always be done with the printed side up. Before making the cut, fix the cutting guide to the panel using pressure clamps, we recommend the use of a square to ensure that the cut is straight.
2. Once the cut is made, carefully sand the cut edge with sandpaper to smooth it out.

## Applying sealant to joints

1. Once all the panels have been installed, tape each side of the joints before filling with sealant (Figure 7).
2. Wipe off excess sealant with a plastic spatula (Figure 8). Important: clean-up of excess sealant should not be delayed, the drier the sealer is, the more difficult it will be to remove.



## Avant l'installation

En raison de sa grande taille, plusieurs aspects doivent être pris en compte avant l'installation.

1. Vérifiez la route à l'endroit où les panneaux doivent être placés, pour vous assurer que le chemin est assez large pour deux personnes peuvent porter le panneau à l'endroit où il est installé.
2. Kobert-In ne peut pas être installé à l'extérieur. En cas de doute, vérifiez auprès du fabricant.
3. Passez en revue toutes les informations sur la fiche technique pour savoir si le produit répond aux exigences appropriées de l'endroit où vous souhaitez installer.
4. Mettre en place un espace de travail large pour pouvoir manipuler les panneaux.

## Équipements et matériaux pour installer des panneaux Kobert-In

1. Scie à table / scie circulaire avec guide de coupe. Guide de coupe doit être suffisamment long pour réduire la longueur du panneau. Lame de scie circulaire doit être adapté pour couper l'aluminium.
2. Truelle en caoutchouc pour appliquer un matériau de coulis entre les panneaux.
3. Éponge pour nettoyer l'excès de coulis.
4. Perceuse électrique est nécessaire uniquement si vous avez besoin de faire des trous pour les prises électriques, les interrupteurs, etc. Une mèche pour percer l'aluminium est recommandée.
5. Ruban de masquage large pour protéger les bords des panneaux de l'excès de coulis.
6. # 120 papier sablé.
7. Adhésif pour construction. Assurez-vous d'utiliser la bonne colle qui va adhérer à la surface à laquelle vous collez le panneau. Bien lire les informations sur le tube de colle. Nous recommandons l'adhésif Construction, DAP colle mastic MAX, Lepage, PL et Adfast.
8. Coulis ou silicone pour remplir les joints.

## Transport et manipulation

1. Lors de l'ouverture de la boîte, avant de manipuler les panneaux, assurez-vous qu'ils sont en bon état.
2. Porter les panneaux Kobert-In en pièces détachées à l'aide de deux personnes (Figure 1).
3. Ne pas déposer les panneaux sur le sol sur les coins, essayez toujours de placer les panneaux sur le bord plat et le soutenir avec quelque chose de doux comme le bois ou caoutchouc qui évitera les rayures.
4. Porter des gants de protection lors de la manipulation des panneaux.
5. Transporter les panneaux perpendiculaires au sol.
6. Sélectionnez une zone de travail ouvert et en toute sécurité le plus près possible de l'emplacement d'installation.
7. Lors de la coupe des panneaux assurez-vous que la hauteur de la table de coupe est à un niveau confortable pour assurer des coupes de précision.

## Recommandations

1. Vérifiez la planéité du mur que vous installez les panneaux à l'aide d'un niveau de cinq pieds (1,5 mètres) (Figure 2).

La tolérance maximale admissible est de 1/8" (3 mm). Si la différence est plus de 1/8" (3 mm), le mur doit être rempli avec un matériau de remplissage pour égaliser le mur. Vérifier également que la surface des murs ou vous installez Kobert-In soit sec et exempt d'humidité.

Nettoyer toute la poussière, la graisse ou toute autre substance qui peut compromettre l'adhérence du panneau au mur.

2. Sachez que chaque boîte a deux panneaux. Pour avoir une vue de conception optimale, ces deux panneaux doivent être installés l'un au-dessus de l'autre, assurant la continuité de la conception comme indiqué sur la (Figure 2).

## Appliquer l'adhésif

1. Placez tout d'abord le panneau sur la table de travail avec la face non imprimée orientée vers le haut, retirez le film de protection, appliquez l'adhésif (Figure 3) recommandé en tenant compte du fait que le cordon ne doit pas être inférieur à 1/8" (3 mm) d'épaisseur (Figure 3a). Ceci peut être contrôlé par diamètre du trou dans l'applicateur à cartouche.

2. L'adhésif doit être placé autour du périmètre du panneau sur les quatre côtés, à environ 1" (2,5 cm) du bord. Ensuite, appliquez des cordons verticaux le long du panneau à environ 8" (20 cm) d'écart (Figure 3b).

## Installation du panneau

1. Placez le panneau contre le mur avec le côté adhésif vers le mur (Figure 4). L'adhésif vous permettra de faire des réglages de positionnement pendant 15-20 minutes (selon la marque utilisée). Ce temps varie en fonction de l'humidité dans la pièce où il est installé. Une humidité élevée réduit le temps et une faible humidité augmente le temps.

2. Installez les entretoises (Figure 5). Nous recommandons de placer des espaceurs de 1/8 de pouce entre chaque panneau et entre les panneaux et le sol.

## Coupe du panneau

1. Pour couper le panneau vous devez utiliser une scie circulaire et une lame recommandée pour couper l'aluminium ou une lame de finition avec 80 dents ou plus. La coupe doit toujours être fait du côté imprimé. Avant de procéder à la coupe, fixer le guide de coupe à l'aide de pince de pression (Figure 6). Nous recommandons l'utilisation d'une équerre pour que la coupe soit droite.

2. Une fois que la coupe est faite, poncer soigneusement le rebord coupé avec du papier sablé # 120.

## Application de scellant sur les joints

1. Une fois tous les panneaux installés, collez chaque côté des joints avant de les remplir de scellant (Figure 7).

2. Essayez l'excès de mastic avec une spatule en plastique (Figure 8). Important: Le nettoyage de l'excès de mastic ne doit pas être retardé. Plus le scellant est sec, plus il sera difficile à enlever.



## Antes de instalar

Para la adecuada colocación de las placas de la colección Kobert-In, debido a su gran tamaño, se deberán tener varios aspectos en cuenta antes de la instalación.

1. Comprobar la ruta hasta el lugar donde se pretenda colocar el panel, para asegurarse que dos personas podrán manipular el panel hasta el lugar de la instalación.
2. En ningún caso podemos instalar Kobert-In en el exterior. Ante cualquier duda consultar con el fabricante.
3. Revisar toda la información de la ficha técnica para saber si el producto cumple los requisitos adecuados del lugar donde se quiere instalar.
4. Habilitar un espacio de trabajo amplio y seguro para poder manipular la placa (cortar, encolar, etc.).

## Material necesario para instalación

1. Sierra circular con guía de corte. La guía de corte deberá tener los tramos suficientes para cubrir el corte entero en longitud de la plancha 2600 mm, recomendamos que la guía sea de 3 metros. Disco de sierra apto para el corte de aluminio. Se recomienda para diámetro 300 Z96 Grosor de diente 3,2mm, ángulo de destalonado 15°, ángulo de desprendimiento 10° positivo.
2. Adhesivo de construcción. Use un adhesivo a base de silicona cuando instale paneles sobre cerámica existente.
3. Sellador para rellenar juntas.
4. Pistola para aplicación de silicona.
5. Espátula de plástico (para limpiar el excedente de silicona).
6. Taladro eléctrico. Solo es necesario si tenemos que hacer agujeros para encajes, enchufes, etc. Para el taladro se recomienda broca de acero de corte rápido ACR, geometría de la herramienta: Ángulo de punta: 100° - 140° y Ángulo de desprendimiento: 30° - 45°.
7. Cinta adhesiva de papel.
8. Lija de esponja de grano 120.

## Transporte y manipulación

1. Una vez abierto el paquete y antes de transportar las piezas al lugar de la instalación asegurarse que están en buen estado.
2. Transportar entre dos personas los paneles de Kobert-In (Figura 1).
3. Evitar apoyar la pieza al suelo por las puntas, en el caso que no haya más remedio deberíamos apoyar la pieza sobre algún tipo de útil que sea más blando que la pieza, por ejemplo, madera, goma, etc.
4. Para transportar las piezas usar guantes protectores.
5. Transportar las placas perpendicularmente al suelo.
6. Escoger una zona de trabajo amplia y segura lo más cerca de la instalación.
7. Para el corte de las piezas deberíamos preparar una mesa de corte que tenga una altura cómoda para que los instaladores puedan trabajar con la máxima precisión.

## Recomendaciones

1. Comprobar la planimetría de la pared con una regla de 5' (1,5 metros) en varias direcciones (Figura 2), la máxima tolerancia admitida es 1/8" (3 mm). En caso de ser superior se debe rellenar con algún material de relleno que quede perfectamente fijado a la pared. Comprobar también que la pared esté libre de humedades. Limpiar todo el polvo, grasa o cualquier otra substancia que pueda comprometer la adherencia del adhesivo.
2. Tenga en cuenta que cada caja tiene dos paneles. Para tener una vista de diseño óptima, estos dos paneles deben instalarse uno encima del otro, haciendo que el diseño tenga una continuidad como se muestra en la (Figura 2).

## Aplicar el adhesivo

1. Primero coloque el panel en la mesa de trabajo con el lado no impreso hacia arriba, retire la película protectora, aplique el adhesivo recomendado (Figura 3) teniendo en cuenta que el cordón no debe ser inferior a 1/8" (3 mm) de espesor (Figura 3a). Esto se puede controlar por el diámetro del orificio en el aplicador de cartucho.
2. El adhesivo debe colocarse alrededor del perímetro del panel en los cuatro lados, aproximadamente a 1" (2,5 cm) del borde. Luego aplique cordones verticales a lo largo del panel a una distancia de aproximadamente 8" (20 cm) (Figura 3b).

## Instalación del panel

1. Coloque el panel con el adhesivo contra la pared (Figura 4). El adhesivo le permite ajustar el panel durante un período de 15 a 20 minutos (dependiendo de la marca usada). Este tiempo varía según la humedad dentro de la habitación donde se está instalando. La alta humedad reduce el tiempo y la baja humedad aumenta el tiempo.
2. Recomendamos usar espaciadores de 1/8" (3 mm) entre los paneles y entre los paneles y el suelo (Figura 5).

## Corte

1. Para cortar el panel debe usar una sierra circular y una hoja recomendada para cortar aluminio. El corte siempre debe hacerse con el lado impreso hacia arriba. Antes de cortar, fije la guía de corte con la ayuda de pinzas de presión (Figura 6).
2. Recomendamos el uso de una escuadra para que el corte sea recto. Una vez hecho el corte, lije con cuidado el borde cortado con papel de lija de grano 120.

## Aplicación de sellador en las juntas

1. Una vez que se hayan instalado todos los paneles, ponga cinta adhesiva a cada lado de las juntas antes de rellenar con el sellador (Figura 7).
2. Limpiar el exceso de sellador con una espátula de plástico húmeda (Figura 8). Importante: La limpieza del exceso de sellador no debe retrasarse. Cuanto más seco esté el sellador, más difícil será eliminarlo.

INSTALLATION TIPS / CONSEILS D'INSTALLATION / CONSEJOS DE INSTALACIÓN

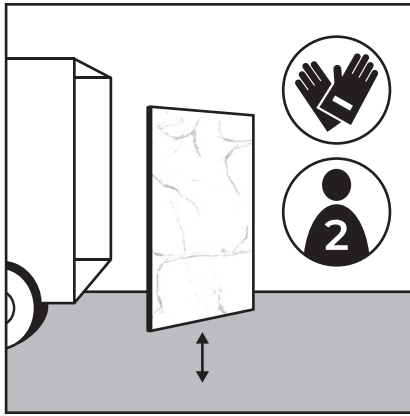


Figure 1

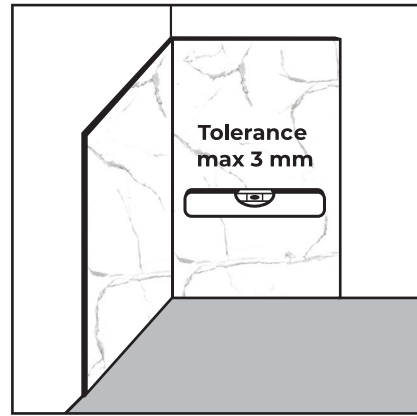


Figure 2

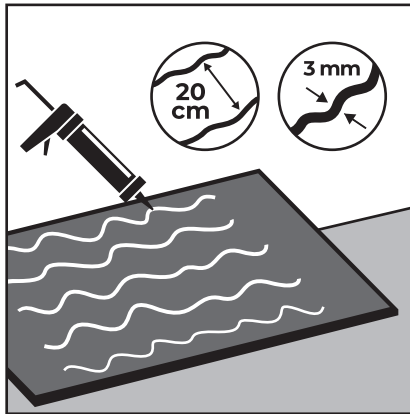


Figure 3

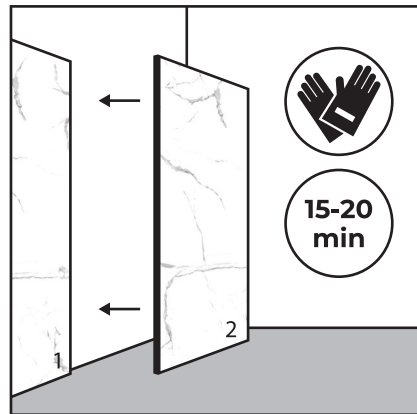


Figure 4

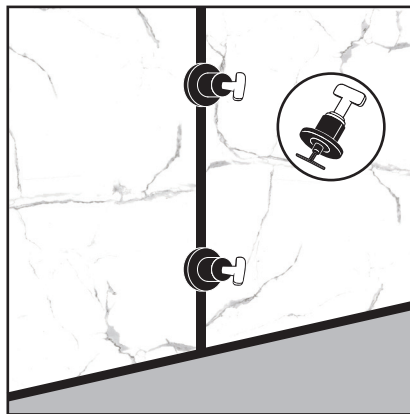


Figure 5

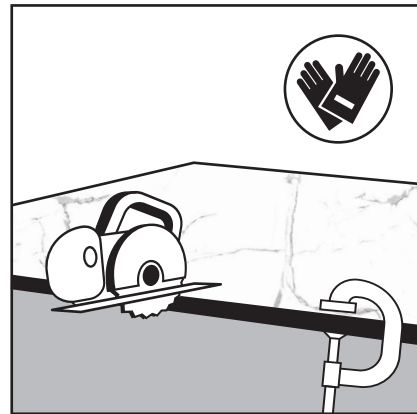


Figure 6



Figure 7

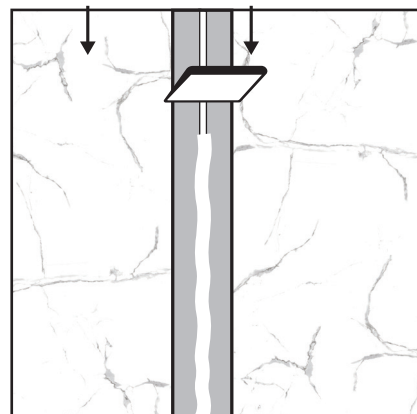


Figure 8